

# 失智症與安全駕駛 決策輔助手冊 (DDDA)

社團法人台灣失智症協會  
澳洲臥龍崗大學



UNIVERSITY  
OF WOLLONGONG  
AUSTRALIA

翻譯：

台灣失智症協會湯麗玉秘書長  
台灣老年精神醫學會楊詠仁醫師  
台灣亞洲大學簡慧雯博士  
澳洲臥龍崗大學張惠甄博士

作者：

Dr John Carmody FRACP  
A/Prof Victoria Traynor PhD  
Prof Don Iverson PhD  
Ms Catherine Andrew MSc

# 目錄

序	3
使用指引	4
步驟一： 幫助您釐清自己開車或騎車的經驗	5
步驟二： 您需要什麼來決定是否繼續開車或騎車？	10
步驟三： 衡量自己的各種選項	13
步驟四： 接下來呢？	20
下一個步驟	25
參考資料	26
其他	29
致謝	30
作者	31

# 序

被診斷患有失智症常令人相當震驚，然而隨之而來的就是對患者生活方式和需求的各種改變。這本手冊是給有失智症的駕駛者使用的。

大部分的長者擁有多年的安全和無事故的駕駛經驗。但不幸的是，失智症會悄悄地影響您開車或騎車的能力。通常，家人會比您更早察覺到您開車或騎車變得不安全。由於種種原因，醫師、護理師、家人或朋友通常不會提及安全駕駛的議題。

這本手冊的主要目標，是在您知道患有失智症之後，協助您做何時該停止開車或騎車的決定。希望儘早做好停止開車或騎車的規劃，以避免將來需要突然停止開車或騎車。

# 使用指引

- 請從頭到尾閱讀這本手冊
- 您本手冊將依四個步驟來引導您思考

對您同意的地方，請在紅色方框中打勾，

如：

- 您可在下列方框中填寫您的答案：

- 您可以在需要時重複使用這本手冊

# 步驟一：



幫助您釐清自己  
開車或騎車的經驗

## 什麼是失智症？

一般而言，失智症是讓人記憶力、說話能力、專注力、判斷力和規劃能力逐漸退化的一症候群。失智症主要分為阿茲海默症、血管性失智症、路易氏體失智症以及額顳葉型失智症。根據衛生福利部委託台灣失智症協會於民國 100 年進行之失智症流行病學調查結果顯示，65 歲以上的民眾大約有 8% 罹患此症。失智症也和許多其他疾病以及藥物使用有關。某些種類的失智症會增加癲癇與中風的風險。

## 失智症會影響您的安全開車或騎車的能力嗎？ 會的！

大部份的失智症患者最終會變得無法安全開車或騎車。開車或騎車是一個複雜的行為；若要能安全地開車或騎車，您必須依靠多種的能力如：判斷力、記憶力、注意力和評估周遭環境的能力。不幸的是，失智症患者通常會失去這些重要的能力，而且大多數人不會發現自己已經失去這些能力。隨著時間的過去，您發生迷路和車禍的機會將明顯地上升。

## 您有哪些選擇呢？

- 維持現狀繼續開車或騎車
- 繼續開車或騎車，但是都有家人或朋友陪伴
- 減少開車或騎車
- 立刻停止開車或騎車
- 過一陣子再停止開車或騎車

## 到了您該對是否繼續駕駛做出決定的時候了嗎？

- 我還沒有考慮我的選擇
- 我正在考慮我的選擇
- 我差不多可以做出我的決定了
- 我已經做好我的決定了

## 若沒開車或騎車，您將如何因應您的生活？

失智症患者要開車或騎車都有一些原因，例如：開車或騎車的樂趣、維持獨立、購物、工作、拜訪家人或朋友、赴約或是旅遊。許多失智症患者會因為害怕失去駕照而不敢談論駕駛安全的問題。

## 還好，您可以考慮以下的替代選擇：

- 讓家人和朋友們載您
- 搭乘大眾運輸工具，如捷運、公車、火車、社區巴士、復康巴士等等。
- 搭乘計程車
- 搬到生活機能更方便的地方居住
- 不出門，以網路、電話購物、外送服務的方式來購物，或利用電話、**Skype** 或 **Line** 等方式與家人朋友聯繫
- 多以走路來替代開車，並從事其他休閒或活動，讓生活中的樂趣，不是只有開車而已

許多人不知道停止開車或騎車後可以省下很多錢。包括不需要每年繳牌照稅、保險費、保養費、修理費和越來越貴的油錢。

## 您有注意到下列不安全駕駛的警訊嗎？

駕駛失誤可能是您不再適合開車或騎車的一項徵兆。  
您在開車或騎車時，曾經歷以下的警訊嗎？

- 在住家附近開車或騎車時，容易迷路。
- 要花比較多的時間才找得到自己的車子，或是將別人的車子認成自己的車子。
- 行車變得很緩慢或其他原因，常常被其他人按喇叭。
- 發現變換車道時有困難。
- 發現對路況的掌握不佳，例如過十字路口變得困難。
- 左右分不清楚。
- 逆向行駛、開錯邊或開錯車道，例如機慢車開到快速道上。
- 發現車子有自己無法解釋的損傷。
- 最近半年發生車禍或差點發生車禍。
- 最近半年收到交通罰單。
- 操作機車容易失去平衡。
- 騎機車時忘了戴安全帽。



## 您多常有上述這些警訊？

- 從來沒有
- 很少，例如過去的一年不到一次。
- 有時候，例如過去半年至少有一次。
- 時常，例如過去三個月至少有一次。



## 步驟二：



您需要什麼來決定  
是否繼續開車或騎車？

## 1. 在支持方面：

- 我是否能獲得別人充分的幫助或建議來做選擇？

是       否

- 我有被別人強迫來做選擇嗎？

有       沒有

## 2. 在知識方面：

- 我知道自己有那些選項嗎？

知道       不知道

- 我知道每種選項的好處與壞處嗎？

知道       不知道

### 3. 在價值方面：

- 我是否明白那些好處與壞處對自己最重要？

是       否

### 4. 在確定方面：

- 我能清楚知道「什麼是對自己最好的選擇」？

能       不能



# 步驟三：



衡量自己的  
各種選項

## 1. 在支持方面：

- 有誰會跟我一起做決定呢？

- 您說的這些人，他們會做怎樣的選擇呢？

- 維持現狀
- 立刻停止駕駛
- 減少駕駛
- 以後再停止駕駛

說明（有需要說明才填寫）

- 這些人有給我壓力嗎？

- 有       沒有

- 這些人會幫助我嗎？

- 會       不會

- 什麼是我想要的？

- 我想要自己做決定
- 我想讓其他人幫我做決定
- 我想和其他人一起做決定

## 2. 在知識方面：

大部分的專家都認為，有失智症的駕駛人比較容易迷路或發生車禍。有些研究發現，他們發生意外的機會比同年齡沒有失智的駕駛人高出2.5到10倍。



### 開車或騎車可能有哪些好處？

- 可以獨立自主
- 享受開車或騎車的樂趣
- 拜訪家人和朋友
- 外出、辦事

### 開車或騎車可能有哪些危險？

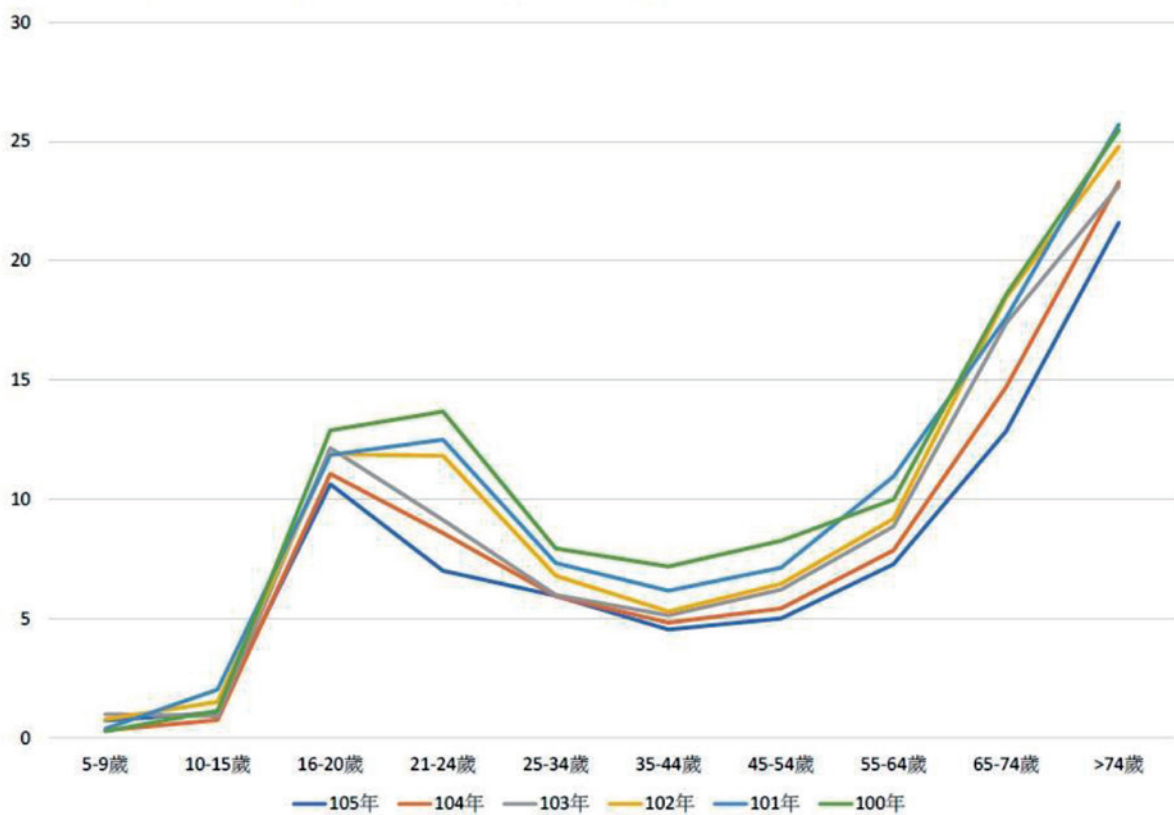
- 迷路
- 發生車禍
- 自己受到傷害
- 對他人造成傷害

# 您開車或騎車的危險性會不會隨著年紀增長而改變呢？

## 會的！

您開車或騎車的能力會隨著年齡增長而變差。同時，萬一發生車禍，您也會因為年紀增長，而容易受重傷或死亡。以下這個圖表，是台灣地區不同年齡的駕駛人，發生車禍受傷或死亡的人數統計，其中大於 65 歲的高齡族群，交通事故的死亡率均大於其他年齡層。但是根據其他國外研究顯示，有失智症的駕駛人比沒有失智症的駕駛人，多十倍的機會因車禍而死亡。

民國 100 至 105 年各年齡層每十萬人交通事件死亡率





# 對於失智症駕駛人是不是應繼續開車或騎車，台灣的標準是什麼？

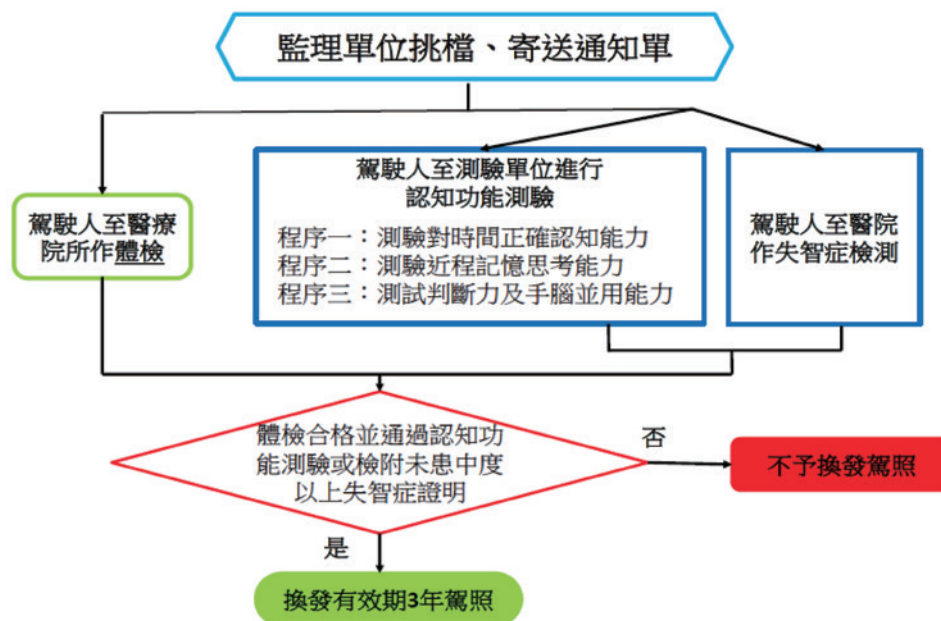
雖然台灣的相關專業醫學會尚無一致性的共識，但國際間的研究指出：

- 有些輕度失智症患者仍可能安全地持續駕駛一段有限的時間。

交通部公路總局於民國 106 年 7 月 1 日起實施的高齡駕駛人駕駛執照管理制度規定，於該年度起屆滿 75 歲之高齡駕駛人：

- 於屆滿 75 歲時需接受「體格檢查」與「認知功能測驗」合格，或檢附「未患中度以上失智症證明」，才能換發效期三年的駕駛執照。
- 使用前述效期三年的駕照滿三年後，需再次接受相同檢測。檢測合格後，才能再次換發另一個效期三年的駕駛執照。

高齡駕駛人換照流程圖



## 您想繼續開車或騎車最重要的原因有哪些？

- 獨立自主
- 開車或騎車所帶來的樂趣
- 拜訪家人
- 拜訪朋友
- 外出、辦事
- 到沒有去過的地方旅遊
- 買東西
- 不方便使用大眾運輸
- 其他：

## 您想停止開車或騎車最重要的原因有哪些？

- 怕迷路
- 怕發生車禍
- 怕自己受傷
- 怕傷害到別人
- 怕因為發生車禍而死亡
- 因為家人的擔心
- 因為朋友的擔心
- 其他：

## 上面所提到的項目中，哪一個對您最重要？

# 步驟四：



接下來呢？

## 1. 在支持方面：

如果您覺得自己沒辦法作決定，那麼您可以找其他人一起來幫您。以下的選擇，您比較喜歡去找誰呢？

您現在可以先勾選，之後可以用這些選擇來提醒自己。

- 我的醫師（家庭醫學科醫師或專科醫師 \_\_\_\_\_）
- 護理師或其他醫療專業人員或 \_\_\_\_\_
- 失智症共同照護中心的個案管理師
- 失智症社區服務據點的專業人員
- 我的家人，例如 \_\_\_\_\_
- 我的朋友，例如 \_\_\_\_\_
- 除了以上的選擇，您還可撥打全國失智症關懷專線  
**0800 474 580**（失智時 我幫您）



## 2. 在知識方面

如果您沒有足夠的資訊來做決定，那麼您可以詢問他人來獲取更多的資訊。以下這些選擇，都可以提供您相關的資訊。您想要怎麼獲得資訊呢？

- 我的醫師（家庭醫學科醫師或專科醫師 \_\_\_\_\_）
- 失智症共同照護中心的個案管理師
- 失智症社區服務據點的專業人員
- 全國失智症關懷專線 **0800 474 580**（失智時 我幫您）
- 台灣失智症協會網站之失智症資訊 [www.tada2002.org.tw](http://www.tada2002.org.tw)
- 交通部公路總局相關網 [thb.gov.tw](http://thb.gov.tw)

## 3. 在價值方面：

這裡有一些小提示，可以用來幫助您釐清您最重視的想法。

- 和已經決定好要不要繼續開車或騎車的失智者討論
- 和別人討論：「對我來講，什麼是最重要的？」
- 參加社區裡的支持團體
- 撥打全國失智症關懷專線 **0800 474 580**（失智時 我幫您）來進行諮詢

## 還有沒有其他問題？

您是否還有其他問題，讓您沒辦法做最後決定？

您可以把這些問題寫下來，然後跟您的醫師、家人或朋友討論。

跟他人討論這本手冊裡的事情，是對您很有幫助的！

1.

2.

3.

## 透過這本手冊，您已思考過：

- 失智症如何影響開車或騎車的能力
- 您對開車或騎車可做的選擇
- 您留意到自己開車或騎車的能力的改變
- 您擁有哪些可協助您的資源
- 繼續和停止開車或騎車的理由
- 獲得更多的訊息與協助的地方

## 現在我們來做最後決定

讀完這本手冊後，您是否對於「要不要繼續開車或騎車」這件事情，做出了決定？

您做了什麼決定？

- 我會繼續開車或騎車，不做改變
- 我會停止開車或騎車
- 我會減少開車或騎車
- 過一陣子以後，我會停止開車或騎車
- 我不確定



# 下一個步驟

若您還沒決定要停止開車或騎車，您應該和您的醫師、護理師或可以幫助您的人談一談、做更進一步的討論。隨身帶著、或是時常看看這本手冊，對您決定要停止開車或騎車或許會有幫助；請儘可能地重複利用這本手冊。



關於高齡駕駛人駕駛執照管理制度的說明，可自行參考中華民國交通部公路總局相關網頁上的最新消息。

# 參考資料

Alzheimers Australia 2005, *About you driving: information for people with dementia*.  
[www.fightdementia.org.au/common/files/NAT/20050700\\_Nat\\_HS\\_8.4Driving.pdf](http://www.fightdementia.org.au/common/files/NAT/20050700_Nat_HS_8.4Driving.pdf)

American Psychiatric Association Diagnostic and Statistical Manual 1994, 4th ed.  
Washington DC: APA Press.

Australian and New Zealand Society for Geriatric Medicine 2009, *Position statement number 11: Driving and dementia*.  
[www.anzsgm.org/posstate.asp](http://www.anzsgm.org/posstate.asp)

Austroroads. *Assessing fitness to drive for commercial and private vehicle drivers: medical standard for licensing and clinical management guidelines*. 4th ed. Sydney: Austroroads; 2012.

Breen, DA, Breen, DP, Moore, JW, Breen, PA and O' Neill, D 2007, 'Driving and dementia', *British Medical Journal*, vol. 334, pp. 1365-1369.

Carr, DB, Duchek, J and Morris, JC 2000, 'Characteristics of motor vehicle crashes of drivers with dementia of the Alzheimer' s type', *Journal of the American Geriatric Society*, vol. 48, pp. 18 - 22.

Dubinsky, RM, Stein, AC and Lyons, K 2005, 'Practice parameter: risk of driving and Alzheimer's disease (an evidence-based review)', *Neurology*, vol. 54, pp. 2205-2211.

Man-Son-Hing, M, Marshall, SC, Molnar, FJ and Wilson, KG 2007, 'Systematic review of driving risk and the efficacy of compensatory strategies in persons with dementia', *Journal of the American Geriatric Society*, vol. 55, pp. 878 - 884, 2007.

Martin, AJ, Marottoli, R and O' Neill, D 2009, 'Driving assessment for maintaining mobility and safety in drivers with dementia', *Cochrane Database of Systematic Reviews*, issue 1.

Ministry of Transport 2011, *New Zealand household travel survey 2006-2010*. Risk on the road: drivers and their passengers V2.0, Wellington, New Zealand.  
[www.transport.govt.nz/research/Documents/Risk-2011-Drivers-and-passengers.pdf](http://www.transport.govt.nz/research/Documents/Risk-2011-Drivers-and-passengers.pdf)

Thal, LJ, Grundman, M and Klauber, MR 1988, 'Dementia: characteristics of a referral population and factors associated with progression', *Neurology*, vol. 38, pp. 1083-1090.

Uc, EY, Rizzo, M, Anderson, SW, Shi, Q and Dawson, JD 2004, 'Driver route following and safety errors in early Alzheimer disease', *Neurology*, vol. 63, pp. 832 - 837.

Van der Flier, WM and Scheltens, P 2005, 'Epidemiology and risk factors of dementia', *Journal of Neurology, Neurosurgery and Psychiatry*, vol. 76, pp. 2-7.

Zuin, D, Ortiz, H, Boromei, D and Lopez, OL 2002, 'Motor vehicle crashes and abnormal driving behaviours in patients with dementia in Mendoza, Argentina', *European Journal of Neurology*, vol. 9, pp. 29-34.



# 其他

## 利益衝突

原此手冊接受 (1) 臥龍崗醫院、(2) 新南威爾斯道路與海事服務局的經費補助。作者與所屬單位並無從本手冊獲得商業利益。

## 改編自：

**The Ottawa Personal Decision Guide © 2006, O'Connor, Jacobsen & Stacey. Ottawa Hospital Research Institute(OHRI), Ottawa, Canada.**

## 聲明

編輯本手冊的目的並不是取代您的醫師或醫療人員的建議，並已盡力讓本手冊的內容符合出版時候的正確性。本手冊英文版本 ( 第三，2014) 將後續更新。中文版為第一版 ( 2018 ) 亦將後續更新。

## 致謝

作者對 **Annette O'Connor** 教授與 **Dawn Stacey** 教授 (The Patient Decision Aids Research Group, OHRI, Canada) 的貢獻致意。我們對 **Guy Bashford** 副教授、**Vida Bliokas** 醫師、**Andrew Bonney** 教授、**Jenny Davies** 女士、**Glyn Elwyn** 教授的決策實驗室 (Cardiff University, Wales)、**Robyn Faine** 女士 (Alzheimer's Australia NSW); **Kate Lewis** 女士、**Elena Marchetti** 教授、**Jan Potter** 教授、**Anton Saarimaki** 先生 (OHRI, Canada) 及 **Christine Stirling** 醫師協助校閱致上感謝。我們並感謝所有參與本決策輔助的患者、照顧者與家屬；如無其熱心的幫忙，本手冊是不可能完成的。最後要感謝臥龍崗道路與海事服務局的 **Robert Reynolds** 先生寶貴的協助及台灣失智症協會湯麗玉秘書長、楊詠仁醫師、亞洲大學簡慧雯老師與臥龍崗大學張惠甄老師協助中文版的翻譯與校訂。



# 作者

## **John Carmody 醫師**

**MB BCh, MRCPI, FRACP**

**Staff Specialist Neurologist, Wollongong Hospital**

**Clinical Associate Professor, University of Wollongong**

**john.carmody@sesiahs.health.nsw.gov.au**

## **Victoria Traynor 副教授**

**BSc, RGN, PGCHE, ILM, PhD**

**Associate Professor, University of Wollongong**

**Associate Director, NSW/ACT Dementia Training Study Centre**

**victoria\_traynor@uow.edu.au**

## **Don Iverson 教授**

**BSc, MSc, DSc, PhD**

**Executive Dean, Faculty of Health, Arts and Design**

**University of Swinburne**

## **Catherine Andrew 女士**

**BAppSc, MSc**

**Occupational Therapist**

**Lecturer, University of Wollongong**

# 失智症與安全駕駛 決策輔助手冊 (DDDA)

社團法人台灣失智症協會  
澳洲臥龍崗大學

[www.adhere.org.au/drivingdementia.html](http://www.adhere.org.au/drivingdementia.html) Email: [dementia-driving@uow.edu.au](mailto:dementia-driving@uow.edu.au)

社團法人台灣失智症協會

官網：<http://www.tada2002.org.tw> 失智症關懷專線：0800-474-580 (失智時 我幫您)

地址：(104)台北市中山北路三段29號3樓之2 電話：(02)25988580

傳真：(02)25986580 電子信箱：[tada.tada@msa.hinet.net](mailto:tada.tada@msa.hinet.net)



Health  
Illawarra Shoalhaven  
Local Health District



UNIVERSITY  
OF WOLLONGONG  
AUSTRALIA